

1032  
 発行  
 2021年  
 3月29日  
 国鉄労働組合  
 新潟地方本部  
 発行責任者  
 清野 聡  
 編集責任者  
 教 宣 部

# 第127回拡大地方委員会 全体の意見など ②

除雪作業が多くある  
 ウイングが操作できない

1月は大雪だった。駅構内は大変な状況だった。職場は要員が足りない、少ない状況の中、広範囲の除雪作業がある。

踏切の除雪、MRの構内除雪、駅中間の投排雪作業など多くある。消雪装置がある踏切で故障が発生している。

MRの運転でウイングの操作ができない。駅などの障害物が全て把握できないとウイングは操作できない。

○反省点、除雪作業についての権



限、優先順位はどうなっているのか、検討していくこと。

60歳・エルダー出向について希望を出したが再就職先が示されていない。自己申告書を昨年4月に



## ストップ！75歳以上 医療費窓口 2割負担

○高齢者への患者2割負担導入は絶対に許しません。

いま、75歳からの窓口負担は、原則1割です。菅政権は年200万円以上収入がある人の負担を2割にする案を固めました。法案を通常国会に提出しようとしています。病気の多い高齢者の患者本人負担を倍加するなどリスクに備える「保険」の基本に逆行し、高齢者の早期治療を妨げるものです。

(日本高齢期運動連絡会チラシから記載しました)



提出している。  
 自動車通勤ができること。保線以外の職場を希望した。  
 エルダー就職先について



エルダーの就職先について車両所内での職場が決まらない。現状の職場の居残りと言われた。

身体状況が(腰)悪く負担がかからない作業を希望したら現場長は短日勤務を希望すれば可能かと・自分の身体のためにそう考えている。

自分のやりたいことを貫くことは大変なことだ。

1月の大雪で出勤できない社員がいた。駐車場の除雪などもあった。

業務が昼過ぎになり、できない業務は休日出勤で対応すると会社から言われた。簡単に休日出勤するのか。

JR在来線が運休でタクシーで出勤した。料金は会社負担になった。

第127回拡大地方委員会は13時に開会し約2時間の日程で行われました。短時間という限られた

中でしたが、出席者から多くの意見が出されました。  
 特に職場の問題、冬期、大雪に對しての除雪など、さまざまな問題が出されました。

質疑・討論のあと書記長集約、委員会宣言が提案され最後は清野委員長が団結がんばろう！でさらに団結を固めました。



○委員会はコロナ禍の中、組合員みなさんの御協力で短時間の日程でしたが開催することができました。

ありがとうございました。コロナが早く収束し組合活動が通常に行えることを願いつつ、厳しい状況が続きますが、組合員一人ひとりが固く団結し、組織拡大を目指してがんばっていきましょう。

ご苦労様でした。

# 書評記長集約

雪害に関する意見が多かった。冬期の問題については団交などで要求していく。機関車DD200の酒田港の仕業検査について作業環境について検討していく。

職場代表者選挙の当選者に選挙公約を守るため、訴えていく取り組み、職場の労働環境改善など

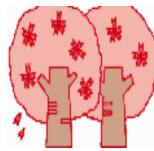


いる取り組みがある。

組織拡大については、職場代表者選挙を取り組まれている。積極的に立候補を取り組んでいく。

安全・安定輸送について、MRの除雪作業の問題点・運転やウイング、フランジャー操作の技術力低下、現場の要員不足など多く、現場の問題が生かしていく。

今年の10月に衆議院選挙が行われる。私たちの要求を実現させる政党を当選させるため頑張っていく。



## 第92回メーデー

- 今年の新潟県中央集会は5月1日に開催します。
- コロナ禍の中ですが感染拡大防止を徹底し開催します。
- 会場は万代テラスを予定し準備を進めています。実行委員会が3月25日開催され各団体から意見が出されました。詳しい内容は次号「国鉄新潟」で記載します。



## NRUマスク 国労青年部が作成

国労青年部は新型コロナウイルス感染拡大により青年部の仲間から「コロナ禍においてマスクは必需品であり、感染症予防の安全配慮の観点からも、そして国労をアピールする上でも国労マスクを作成し、組合員に配布してほしい」と要望が出されました。  
「NRUマスク」を500枚作成しマスクは完売し追加作成しています

1枚 500円



種類

- 黒・黄
- グレー
- ピンク
- 黒・赤

4種類のカラーがあります。ぜひ御協力をお願いいたします。ぜひ申し込み、問い合わせについては地方本部までお願いします。

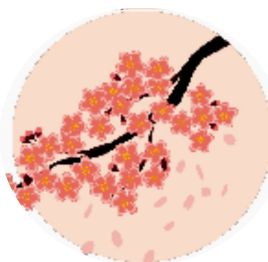


## 編集後記

3月も下旬になりました。近くの公園に行きましたら、桜のつぼみが膨らんでいました。

桜が開花すると、春が来た・・・と感じます。公園の花壇はまだ花が咲いていませんでした。一面にチューリップが植えられていましたが花は来月でしょうか・・・

そのころには、桜も咲いているでしょう。コロナ禍で花見も自粛しなければと思いますが屋外で密にならなければ大丈夫でしょう。



○この前、民宿の女将さんへ電話をしました。そろつと秋山郷・栄村へ気持ちが高まりました。  
電話で話できましたが、女将さん、元気そうでした。来月の後半頃はどうかと話したら、大丈夫ですよ・・・と返ってきました。  
一年ぶりくらいに秋山郷・栄村へ行ってきました。  
来月から「ちよつといつづく」を連載できそうです。

