



NO. 860
 発行 2015年
 9月20日
 国鉄労働組合
 新潟地方本部
 発行責任者
 上石 昌彦
 編集責任者
 教 宣 部

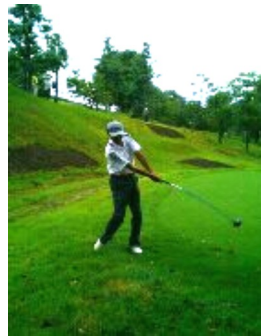
最下位脱出と400打切れ目標に



第3回国労東日本本部ゴルフ大会が9月7日房総CC東コースで開催されました。
 当日未明の激しい雷雨に開催も心配されましたが、何とかラウンド時刻には天候も回復しました。

参加選手13チーム

参加選手13チーム×4人でチーム合計打数のグロススコアで競技し、新潟チームは5月の予選会で出場権利者2名、過去の実績者1名、新潟ゴルフ主催1名で参加しました。



最下位の脱出宣言したが

新潟チームは前夜祭で「昨年1打差の屈辱的最下位の脱出とチーム打数400打切り」を宣言して

大会に望みました。

しかし前夜祭の飲み疲れか？木、阿部選手が普段のゴルフがでさず尚且、前日からの雷雨による重くなったラフからのショットに脱出するのに苦しむ場面もありました。

また、起伏ある芝目の速いグリーンに選手が戸惑い、スコアメイクが出来ない難しいラウンドになりました。その中で、新潟予選会を1位通過した長谷川選手はダボ以上を叩

国労東日本本部 ゴルフ大会 参加選手

- 玉木敏晴 新潟保技セ
- 長谷川喜美男 新潟運輸区
- 阿部光晴 新潟駅
- 加藤秀夫 新潟車両C



かない堅実なゴルフを展開し難関コースでもパーセーブ7回を奪い、45・45打でチームを鼓舞しました。



来年こそ目標達成へ

しかし他3選手が1000打オーバーを叩き、優勝チーム・上野336打から100打以上も離された新潟チーム436打で、またもや秋田チームに3打差及ばずの最下位となりました。

帰りの車中で選手一同がチームと個々の反省会を開き「来年こそ2題目標達成する！」ことを誓いました。個々の課題を新潟地本共催、11月6日（金）紫雲寺GCで望むことを確認しました。



加藤キャプテンのコメント

残念ながら連続最下位となりチームの力になれなかったことに責任を感じています。

しかし長谷川選手はエリアレベルでも通用することが判り新潟チームの目標とする選手として今後も新潟ゴルフ大会でレベルアップを図りたいと思います。

僕個人として「エリアレベルで通用する部分と通用しない部分」を感じたので、課題を意識して来年の出場権を取れるよう頑張ります。最後に参加された3名の選手に感謝します。

編集後記

9月に入り涼しくなり過ぎやすくなりました。今年の夏は、真夏日が多く発生し新潟でも猛暑日がありました。大変、暑い夏でした。

これから涼しくなり、行楽シーズンになります。食欲の秋ですね。夏の疲れが出てくる頃ですが、大丈夫ですか？いっぱい食べて栄養をつけましょう。

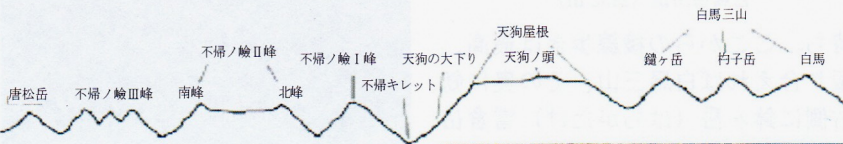




K/N山の会たより

国 労 新 潟 山 の 会
 発 行 所
 新潟市秋葉区善道町1-1-1
 〒956-0865 ☎ 0250-24-8336
 FAX 0250-24-8337
 2015年9月2日 No. 112号
 発行責任者 大湊 茂
 編集者 野村 正三

白馬三山縦走と不帰越え



とき 8月5日(水)~8日(金)
 参加者 大湊 坂井 長沢 小野寺 野村

唐松岳山頂 (2695.9 m)



国労事務所前7時待合わせで、小野寺さんが道に迷い新津の街をウロウロ(徘徊でない)と40分遅れで出発。白馬第2駐車場10時40分着、無料駐車場で隣が日帰り温泉(八方の湯)。

今回のコースは、八方尾根から唐松岳、不帰ノ嶮、白馬鐘ヶ岳、杓子岳、白馬岳、白馬大池、梅池高原へと下るコースです。身支度し、ここから八方ゴンドラ迄徒歩15分位、ゴンドラとリフトを乗り継ぎ一気に1830mまで登る。途中昼食とり、八方池に着いたときは、辺りが暗くなり、雷が鳴り始め、雨も降り始めるダケカンパ林で足止め。丸山ケルンで、不帰ノ嶮ゴツゴツとした山並みが見えてくる。そんなに遅くならず唐松頂上山荘に到着。

2日目

翌朝早立ちし、山荘正面には雄大な嶮・立山連峰が連なり、約20分で唐松岳山頂に立つ。不帰ノ嶮のゴツゴツとした山並みが目に入る。



北峰から先に難所、足場の悪い岩場



クサリと梯子



不帰ノ嶮長い鎖場

6:47分南峰に着いたところで小休止(朝食)をする今のところ危険な箇所もなく順調です。南峰をあとにして北峰に向かうとやはり北峰から先に難所がある。足場の悪い岩場の道が幾つかあったが鎖もあるので焦らず行けば問題は無い。不帰ノ嶮I

峰を下ると天狗の大下りが待っている。こちらからだの大登りになる。ここが一番辛いところだなぜか…一歩一歩の踏ん張りが効かず、登るのに苦勞する。また、下りは滑りやすいので大変なところで、名が天狗の大下り難所でした。

天狗ノ頭を過ぎて少し行くと天狗山荘が有る。雪溪から流れる水を補給と昼飯をとる。小野寺さんと坂井さんを待つこと1時間半。「野人(小野寺)さんの話…早朝出発したせいか朝食をとりトイレへいつもの事ではあるが、紙を持っていく習慣がない人、ところが葉っぱが無い(ハイマツ

8月5日(水) 晴れ/雨

国労事務所まえ	7:40
白馬第2駐車場	10:40
八方ゴンドラ乗場(770m)	11:10
八方池山荘(1830m)	12:11
八方池(2060m)	12:50
丸山ケルン(2430m)	14:15
唐松岳頂上山荘(2620m)	15:15

8月6日(木) 晴れ/曇り

唐松岳頂上山荘	4:57
唐松岳山頂(2695.9m)	5:15
不帰ノ嶮II峰南峰(朝食)	6:47
天狗ノ肩	9:27
天狗ノ頭(2812m)	10:08
天狗山荘(2725m)	10:35
昼休憩(出発)	12:05
白馬鐘温泉分岐	12:25
鐘ヶ岳(2903m)	12:57
杓子岳(2812m)	14:05
白馬山荘	15:55



白馬鐘ヶ岳(2903 m)

帯)事に気が付き、坂井さん呼び、事をなした」との笑い話。雨の心配はないが昼からガスが出始める。

ここから白馬鍾ヶ岳、杓子岳へ向かう。稜線から白馬大雪渓を見下ろすとさすがに人気の山。白馬岳を目指す登山者が蟻の行列さながら登ってくる。いったい何人の登山者が白馬岳を目指すのだろう。鍾ヶ岳から白



白馬山荘テラス すでに体調が悪そう

馬岳の眺めも素晴らしいが、白馬から杓子、鐘を眺めるのもいい。さいこう〜今日は大変良く歩きました。

白馬山荘のテラスでビールでカンパイした途端、大湊さん一口飲んで突然体調が悪くなり、診療所があるので見てもらった。原因(医学生の見立て)…熱中症か高山病では。思い当たる節が。水分補給は、いつもだと「粉末ポカリ」でしたが、今日に限って「水」だけでした。なぜか、唐松山荘は、「水」500ml=300円、ポカリ=500円でした。いつもは1ℓ作るが、今回出来無く、長丁場で体力限界に達した。医学生の出した薬を飲んだら、安定し食欲も出るようになり一安心でした。



白馬山荘

3日目

早立ち5時前、すっかり回復大湊さん「ポカリ」十分、天候もここ一番で、ご来光を観るため急いで山頂へ、大勢の人垣で、写真を撮るのも順番



白馬岳山頂 (2932 m)

待ち。ここからの稜線歩きは最高、振り合えれば白馬三山、その奥に剣、右側に鉢ヶ岳 (はちがたけ) 雪倉岳、そして、新潟県の最高峰である。小蓮華山の頂上には鉄剣が立っている。ここで朝食、金曜日なので人が続々登ってくる。



小蓮華山付近

水を湛えた白馬大池に到着。海拔2379m、周囲2キ、いろんな花…ミヤ

…昭和大学は1931 (昭和6) 年、この白馬山荘の前身である白馬山頂小屋に夏山診療所「白馬診療所」を開設した。以来、今年で82年を迎えるこの診療所では、高山病を中心とするさまざまな病気やけがによって、年間400人以上の登山者が手当を受ける。昭和大学白馬診療部 (部員：医学部学生67名) の学生が交代で医師、看護師らの診療活動をサポートしている。



小蓮華山 (2766 m)

マキンポウゲ、ツマトリソウ、マイズルソウ、ミヤマシオガマ、オヤマノエンドウ、リュウキンカなど覚えきれないほど、ご対面できる。

乗鞍岳付近でライチョウが姿を現す。

最後の下りに大きな石がゴロゴロとバランスを崩し捻挫 (以前同じ処)…野村。くせになっている2、3日湿布で様子を見る。



白馬大池 (2380m)

今回の山行もいろいろあったが、私たちが年齢を重ね、歩くスピードも遅く、これからの一日の歩行時間は5時間位がベストと感じる。今後は余裕を持った計画を経てる。

…以上…

8月7日 (金) 晴れ

白馬山荘	4 : 50
白馬岳 (2932m)	5 : 08
三国境 (2751m)	5 : 45
小蓮華山 (2768m)	6 : 40
朝食	7 : 17
白馬大池山荘	8 : 39
乗鞍岳 (2436.7m)	9 : 32
天狗原 (2180m)	10 : 16
自然園駅 (1829m)	11 : 43
拇池高原駅 (タクシー)	12 : 26
白馬第2駐車場 (昼食など)	12 : 45
八方の湯出発	13 : 55
国労事務所まえ	17 : 05

白馬山荘 2999m 剣山荘白

とき：9月17日(木)18日(金)
集合：国労事務所 早朝5時

予定 (9/17)

国労地本前	5 : 00
立山IC	7 : 30
立山駅 (ケーブルカー)	8 : 30
美女平 (バス)	8 : 40
室堂平	10 : 00